



Διαδημοτική Εταιρική Σχέση  
για την Ανάπτυξη της  
Δυτικής Αθήνας με  
αξιοποίηση της ΟΧΕ/ΒΑΑ

Οδηγός Υποβολής «Ειδικών  
Σχεδίων Δράσης» για την  
Π.Π. 2021-2027

Περιστέρι, Μάρτιος 2024



Με τη συγχρηματοδότηση  
της Ευρωπαϊκής Ένωσης



## Πίνακας Περιεχομένων

<b>1</b>	<b>Πλαίσιο για τον σχεδιασμό και την υποβολή της Επικαιροποιημένης ΟΧΕ/ΒΑΑ Δυτικής Αθήνας 2021-2027</b>	<b>1</b>
<b>2</b>	<b>Όραμα της Χωρικής Στρατηγικής και Περιοχή Παρέμβασης</b>	<b>3</b>
<b>3</b>	<b>Διαδικασία Υποβολής των «Ειδικών Σχεδίων Δράσης:</b>	<b>6</b>
<b>4</b>	<b>Κατευθύνσεις για τη διαμόρφωση των Ειδικών Σχεδίων Δράσης</b>	<b>7</b>
<b>5</b>	<b>Οδηγίες Συμπλήρωσης του Εντύπου του Ειδικού Σχεδίου Δράσης ΕΣΔ</b>	<b>9</b>
5.1	Κεφάλαιο Α. Στοιχεία Δικαιούχου	9
5.2	Κεφάλαιο Β. Παρουσίαση της προτεινόμενης Τοπικής Χωρικής και Αναπτυξιακής Στρατηγικής και της Περιοχής Παρέμβασης εφαρμογής του ΕΣΔ	9
5.3	Κεφάλαιο Γ. Παρουσίαση του Ειδικού Σχεδίου Δράσης (ΕΣΔ)	10
5.4	Κεφάλαιο Δ. Συμπληρωματική Χρηματοδότηση του Ειδικού Σχεδίου Δράσης (ΕΣΔ) από άλλες Πηγές	10
5.5	Κεφάλαιο Ε. Ανάλυση του Ειδικού Σχεδίου Δράσης σε Πράξεις και Υποέργα	11

## 1 Πλαίσιο για τον σχεδιασμό και την υποβολή της Επικαιροποιημένης ΟΧΕ/ΒΑΑ Δυτικής Αθήνας 2021-2027

Τον Ιούνιο του 2023 η ΕΥΔ του Προγράμματος «Αττική 2021-2027» δημοσιοποίησε Πρόσκληση για την υποβολή προτάσεων Στρατηγικής Βιώσιμης Αστικής Ανάπτυξης (ΣΒΑΑ) στο πλαίσιο του Προγράμματος «ΑΤΤΙΚΗ» για την προγραμματική περίοδο 2021-2027, μέσω επικαιροποίησης των Στρατηγικών ΟΧΕ-ΒΑΑ του ΠΕΠ Αττικής 2014-2020.

Ο ΑΣΔΑ, ως επικεφαλής της **Χωρικής Αρχής**, υπέβαλε στα τέλη Ιουλίου 2023 σχετική πρόταση με τίτλο «**Διαδημοτική Εταιρική Σχέση για την Ανάπτυξη της Δυτικής Αθήνας με αξιοποίηση της ΟΧΕ/ΒΑΑ**»: Πρόταση Σχεδίου Βιώσιμης Αστικής Ανάπτυξης (ΒΑΑ) των Δήμων Αγίας Βαρβάρας, Αγίων Αναργύρων-Καματερού, Αιγάλεω, Ίλιου, Κορυδαλλού, Περιστερίου, Πετρούπολης, Φυλής, Χαϊδαρίου και του Αναπτυξιακού Συνδέσμου της Δυτικής Αθήνας (ΑΣΔΑ) με πεδίο εφαρμογής τη Δυτική Αθήνα, με αξιοποίηση της «Ολοκληρωμένης Χωρικής Επένδυσης (ΟΧΕ)»

**Η παραπάνω επικαιροποιημένη Χωρική Στρατηγική εγκρίθηκε με την υπ. αριθμ. 4201/14-12-2023 (ΑΔΑ: 6ΨΘΒ7Λ7-Φ9Α) Απόφαση του Περιφερειάρχη Αττικής.**

Η Ολοκληρωμένη Χωρική Επένδυση (Ο.Χ.Ε.) της Δυτικής Αθήνας για την Π.Π. 2021-2027 αποτελεί το εργαλείο εφαρμογής μίας στοχευμένης Στρατηγικής Βιώσιμης Αστικής Ανάπτυξης και Αναζωογόνησης της Λειτουργικής Αστικής Περιοχής (ΛΑΠ) της Δυτικής Αθήνας, λαμβάνοντας υπόψη, ιδίως μετά τη διεύρυνση της Περιοχής Παρέμβασης προς βορρά και νότο:

- τις ανάγκες ως προς τις οικονομικές, τις κοινωνικές και τις περιβαλλοντικές προκλήσεις, καθώς και τις προκλήσεις της κλιματικής αλλαγής, του πολιτιστικού περιβάλλοντος, του δομημένου περιβάλλοντος και των βασικών υποδομών, της χωροταξικής – πολεοδομικής οργάνωσης και των χρήσεων γης, που διαμορφώνονται στην ΛΑΠ Δυτικής Αθήνας, λαμβάνοντας υπόψη το ευρύτερο κοινωνικοοικονομικό περιβάλλον στην Περιφέρεια Αττικής, στην Χώρα και την Ε.Ε.
- το διαχρονικό έλλειμμα σοβαρών δημοσίων επενδύσεων στην ΛΑΠ Δυτικής Αθήνας, το οποίο λειτουργεί αρνητικά στην προσέλκυση ιδιωτικών επενδύσεων με σοβαρές επιπτώσεις στην απασχόληση και την κοινωνική συνοχή της περιοχής,
- την ανάγκη ενίσχυσης της Μητροπολιτικότητας της ΛΑΠ Δυτικής Αθήνας και της αλλαγής του αναπτυξιακού μοντέλου της Περιοχής Παρέμβασης,
- την περαιτέρω ενίσχυση της Δια-δημοτικής συνεργασίας με την επέκταση της σε δύο ακόμα Δήμους,

- την ανάγκη πύκνωσης της διαλειτουργικότητας μεταξύ των εμπορικών, επιχειρηματικών και διοικητικών κέντρων των Δήμων της Δυτικής Αθήνας,
- την ανάδειξη της εξωστρέφειας των Επιχειρήσεων της Δυτικής Αθήνας,
- την ενίσχυση της Δια-δημοτικής συνεργασίας για τη διασφάλιση της Κοινωνικής Συνοχής και την αντιμετώπιση της ακραίας φτώχειας,
- την αύξηση των διαμπερών μετακινήσεων δια μέσου των Δήμων της Δυτικής Αθήνας στους όμορους Δήμους και, κυρίως, των διαμπερών κινήσεων που εξυπηρετούν ενδο-περιφερειακές, μητροπολιτικές και εθνικές ανάγκες, με αποτέλεσμα η ήδη υποβαθμισμένη Δυτική Αθήνα να δέχεται σημαντικό μέρος του όγκου των μετακινήσεων λόγω των επενδύσεων στις υπόλοιπες Περιφερειακές Ενότητες της Αττικής,
- την χωροθέτηση μεταποιητικών, εμπορικών, αποθηκευτικών και διοικητικών δραστηριοτήτων που συνδέονται με τις παραπάνω λειτουργίες,
- την ύπαρξη σημαντικού πολιτιστικού και ιστορικού αποθέματος στη Δυτική Αθήνα και τη συμπληρωματικότητα με τα πολιτιστικά και ιστορικά τοπόσημα της Αθήνας καθώς και της ευρύτερης της Αττικής,
- τις κοινωνικές, αστικές και παραγωγικές λειτουργίες της ίδιας της Δυτικής Αθήνας,
- την εγκατάλειψη σημαντικών βιομηχανικών συγκεντρώσεων, που μπορούν να αποτελέσουν κύτταρα αστικής αναζωογόνησης
- την ύπαρξη αναξιοποίητων ιδιωτικών και δημόσιων ακινήτων,

και αξιοποιώντας:

- το θετικό αποτύπωμα και τη δυναμική της Χωρικής και Αναπτυξιακής Στρατηγικής της ΟΧΕ/ΒΑΑ Δυτικής Αθήνας 2014-2021 που ολοκληρώνεται σε λίγους μήνες,
- την ευρύτερη Αναπτυξιακή Στρατηγική της Δυτικής Αθήνας με τίτλο «Ανθεκτική Δυτική Αθήνα 2030»,
- τη διαδικασία επικαιροποίησης του ΣΟΑΠ που βρίσκεται σε εξέλιξη και στο οποίο, μεταξύ άλλων ενσωματώνονται οι νέες περιοχές της ΛΑΠ Δυτικής Αθήνας,

επικαιροποίησε την Χωρική και Αναπτυξιακή Στρατηγική της ΟΧΕ/ΒΑΑ Δυτικής Αθήνας 2014-2020, συμπληρώνοντας το «μίγμα» των Κύριων Χωρικών Στρατηγικών Επιλογών της Στρατηγικής Βιώσιμης Αστικής Ανάπτυξης στη Δυτική Αθήνα, με βάση τις παρακάτω Χωρικές Στρατηγικές Επιλογές:

- **την «Αναπτυξιακή» Χωρική Στρατηγική Επιλογή, που περιλαμβάνει:**

- ✓ την ενίσχυση της επιχειρηματικότητας, με έμφαση στην εξωστρέφεια, την καινοτομία και τον πράσινο μετασχηματισμό των Επιχειρήσεων και τη διαφοροποίηση του τοπικού παραγωγικού δυναμικού,
  - ✓ την προσέλκυση επενδύσεων και την ενίσχυση της μετάβασης της Δυτικής Αθήνας σε μια περιοχή φιλικής προς το περιβάλλον και κλιματικά ουδέτερης,
  - ✓ την αστική αναζωογόνηση και τη βιώσιμη αστική κινητικότητα, και, τους συνδυασμούς αυτών, με σκοπό την ενίσχυση της μητροπολιτικότητας,
  - ✓ την προσέλκυση επιχειρηματικών δραστηριοτήτων, απασχόλησης και ροών επισκεψιμότητας, την ανάπτυξη νέων δραστηριοτήτων, μηχανισμών και μητροπολιτικού χαρακτήρα θεσμών με έμφαση στον πολιτισμό και, εντέλει, την προώθηση μιας νέας διακριτής (από άποψη αναγνωρισιμότητας και δυναμικής) ταυτότητας της Δυτικής Αθήνας,
  - ✓ την ενίσχυση της προσβασιμότητας των Ατόμων με Αναπηρία και την πρόληψη και αντιμετώπιση των διακρίσεων σε όλα τα επίπεδα, υιοθετώντας το Χάρτη Θεμελιωδών Δικαιωμάτων της ΕΕ και τις αρχές της ισότητας των φύλων και της μη διάκρισης.
- **τη «Διαρθρωτική» Χωρική Στρατηγική Επιλογή, που περιλαμβάνει:**
    - ✓ την ενίσχυση της κοινωνικής συνοχής και τη βιώσιμη αντιμετώπιση των αρνητικών κοινωνικών φαινομένων, με έμφαση στις δια-δημοτικές συνεργασίες, στο πλαίσιο της επιδίωξης της επίτευξης Κοινωνικών Οικονομικών Κλίμακας,
    - ✓ την προώθηση της κοινωνική ένταξης των ευπαθών και περιθωριοποιημένων ομάδων, με επίκεντρο την στήριξη της οικογένειας, με έμφαση στα παιδιά και τις ομάδες αυξημένου κινδύνου,
    - ✓ τη διαμόρφωση και βελτίωση των ικανοτήτων και την παροχή ευκαιριών ισότιμης πρόσβασης στην αγορά εργασίας και στην επιχειρηματικότητα, ιδίως των νέων,
    - ✓ την στοχευμένη ενίσχυση, συμπλήρωση και αναβάθμιση των κοινωνικών υποδομών.
  - **την «Έξυπνη» Χωρική Στρατηγική Επιλογή, που περιλαμβάνει:**
    - ✓ την αξιοποίηση της σύγκλισης των τεχνολογιών σε όλα τα επίπεδα (Βιομηχανία 4.0) την ενίσχυση του ψηφιακού μετασχηματισμού της τοπικής οικονομίας και κοινωνίας,
    - ✓ την ενίσχυση της ψηφιακής και πράσινης μετάβασης των Επιχειρήσεων,
    - ✓ την ενίσχυση του συνδυασμού της «έξυπνης» και «αξιοβίωτης» Δυτικής Αθήνας (Smart & Livable West Athens), σε συνδυασμό με την Πράσινη Χωρική Στρατηγική Επιλογή,
    - ✓ την ανάδειξη της Δυτικής Αθήνας ως Πολιτιστικού και Τουριστικού Προορισμού.

- **την «Πράσινη» Χωρική Στρατηγική Επιλογή, που περιλαμβάνει:**
  - ✓ την ενίσχυση της μετάβασης της τοπικής οικονομίας και κοινωνίας σε δραστηριότητες και συμπεριφορές μηδενικού ανθρακικού αποτυπώματος,
  - ✓ την αξιοποίηση της κυκλικής οικονομίας, στο πλαίσιο της Συμφωνία για Πράσινους Δήμους της Ε.Ε. (Green City Accord / Καθαροί και υγιείς δήμοι για την Ευρώπη),
  - ✓ τη συμμόρφωση των Παρεμβάσεων της ΟΧΕ/ΒΑΑ Δυτικής Αθήνας 2021-2027 ως προς την Αρχή “μη πρόκληση σημαντικής βλάβης” (Do No Significant Harm - DNSH)» και την Κλιματική Ανθεκτικότητα Των Υποδομών (Τεχνική Οδηγία ΕΕ 2021/C/373/01).
- **την «Συνεργατική» Χωρική Στρατηγική Επιλογή, που περιλαμβάνει:**
  - ✓ τη ενίσχυση των δια-δημοτικών συνεργασιών και συνεργιών στο οικονομικό, στο κοινωνικό, στο ενεργειακό και στο περιβαλλοντικό πεδίο των καθημερινών δραστηριοτήτων της Δυτικής Αθήνας.

Στο πλαίσιο της επικαιροποίησης της Στρατηγικής ΟΧΕ/ΒΑΑ Δυτικής Αθήνας για την Π.Π. 2021-2027, υιοθετούνται εργαλεία και μηχανισμοί διακυβέρνησης για την αντιμετώπιση ζητημάτων διαλειτουργικότητας των Παρεμβάσεων, την επαναχωροθέτηση δημοσίων υποδομών και λειτουργιών, την αξιοποίηση εμβληματικών παρεμβάσεων όσον αφορά στα τοπόσημα και την ανάδειξη της νέας αναπτυξιακής ταυτότητας της Δυτικής Αθήνας συνολικά, σε στοχευμένες αναπτυξιακές και διαρθρωτικές παρεμβάσεις στους «θύλακες», καθώς και στην μόχλευση, την προώθηση της εξωστρέφειας και την προσέλκυση επενδύσεων και επιχειρηματικών δραστηριοτήτων.

Η Χωρική Αναπτυξιακή Στρατηγική της ΟΧΕ/ΒΑΑ Δυτικής Αθήνας 2021-2027 επικαιροποιείται και συμπληρώνεται σε σχέση με εκείνη της Π.Π. 2014-2020, ενσωματώνοντας ταυτόχρονα νέες και σύγχρονες στρατηγικές επιλογές που δημιουργούν μια νέα δυναμική ανάπτυξης, μέσω:

- της προσέλκυσης επενδύσεων και επιδίωξης εγκατάστασης διεθνούς εμβέλειας Επιχειρηματικών δραστηριοτήτων, κυρίως στα παραδοσιακά εμπορικά και οικονομικά κέντρα των Δήμων της Δυτικής Αθήνας (βλ. Ενότητα 2 του παρόντος). Για την επίτευξη αυτού του στόχου θα επιδιωχθεί η εφαρμογή συνδυασμού παρεμβάσεων και θα αναδειχθούν και αξιοποιηθούν συγκεκριμένα αστικά τοπόσημα, ώστε να αναπτυχθούν διαδημοτικές θεματικές διαδρομές εμπορικής, πολιτιστικής, περιπατητικής επισκεψιμότητας στο σύνολο της Δυτικής Αθήνας και να ενισχυθεί η εξωστρέφεια των επιχειρήσεων,

- της σταδιακής και μέχρι το 2030, προώθησης παρεμβάσεων για την μετατροπή των γενικών και τυχαίων ροών επισκεψιμότητας σε ειδικές ροές επισκεπτών της Δυτικής Αθήνας, με έμφαση την αναψυχή, τον πολιτισμό και τις θεματικές / ειδικές μορφές τουρισμού.

Η Στρατηγική της Δυτικής Αθήνας εστιάζει στην τόνωση της επισκεψιμότητας για λόγους αναψυχής, πολιτισμού και νέων βιωματικών εμπειριών (και σε επόμενο στάδιο) τη δημιουργία υποδομών φιλοξενίας και διανυκτέρευσης των επισκεπτών στην περιοχή. Για την επίτευξη αυτού του στόχου θα επιδιωχθεί η δημιουργία ιστορικών και πολιτιστικών διαδρομών, η ανάπτυξη υποδομών πολιτισμού και δικτύου τοπόσημων για την ανάπτυξη θεματικών διαδρομών, η ανάπτυξη υποδομών MICE, η δημιουργία αναγνωρίσιμου πολιτιστικού θεσμού και, η αξιοποίηση ψηφιακών τεχνολογιών για την προσέλκυση και διαχείριση τουριστικών ροών. Θα στηριχθούν τα εμπορικά κέντρα των Δήμων και θα αξιοποιηθούν τα αποτελέσματα και θα διευρυνθούν οι θετικές επιπτώσεις δρομολογημένων ήδη συγκοινωνιακών και κυκλοφοριακών παρεμβάσεων.

Η επικαιροποιημένη Χωρική Στρατηγική της ΟΧΕ/ΒΑΑ Δυτικής Αθήνας 2021-2027 διαρθρώνεται σε τέσσερις (4) Άξονες Προτεραιότητας, όπως στον Πίνακα που ακολουθεί **(Πίνακας 1)**.

Στον **Πίνακα 2** φαίνονται οι Άξονες Προτεραιότητας, οι Ειδικοί Στόχοι, οι Ομάδες Δράσεων / Παρεμβάσεις (ΟΔΠ), και ο Προϋπολογισμός ΕΤΠΑ ανά ΟΔΠ του Στόχου Πολιτικής 5 του Προγράμματος «Αττική 2021-2027»,

**Πίνακας 1. Άξονες Προτεραιότητας και Πόροι Δ.Δ. ΟΧΕ/ΒΑΑ Δυτικής Αθήνας 2021-2027**

<p><b>Α.Π.1: Μητροπολιτική Δυτική Αθήνα</b> (Εδραίωση της δυναμικής της Δυτικής Αθήνας για την ενίσχυση της Μητροπολιτικότητας και Ανθεκτικότητας της Αττικής)</p>
<p><b>ΑΠ-2:</b> Προώθηση της Αστικής Αναζωογόνησης, της Βιώσιμης Αστικής Κινητικότητας και διασφάλιση της «Διαλειτουργικότητας» των Υπερτοπικών Κέντρων των Δήμων-Εταίρων της Δυτικής Αθήνας</p>
<p><b>ΑΠ-3:</b> Οικοδόμηση Ελκυστικότητας και Ανταγωνιστικότητας της Δυτικής Αθήνας – Διάδοση Νεανικής, Νεοφυούς και Αλληλέγγυας Επιχειρηματικότητας και Καινοτομίας. Αξιοποίηση συγκριτικών πλεονεκτημάτων, και ανάδειξη νέων / εμβληματικών Επιχειρηματικών Πόλων και Επενδυτικών Ευκαιριών - Στήριξη της Προσαρμοστικότητας των ΜΜΕ και τη Προώθησης της Απασχόλησης</p>
<p><b>ΑΠ-4:</b> Ανάπτυξη και εφαρμογή «έξυπνων» λύσεων στις αστικές (smart -city, smart-energy, eco-city) των Υπερτοπικών και Τοπικών Κέντρων, τις κοινωνικές λειτουργίες (Social Innovation) και τις Εταιρικές Σχέσεις των Δήμων-Εταίρων της Δυτικής Αθήνας</p>
<p><b>ΣΥΝΟΛΑ:</b></p>



Πίνακας 2: Άξονες Προτεραιότητας, Ειδικοί Στόχοι, Ομάδες Δράσεων / Παρεμβάσεις (ΟΔΠ) και Προϋπολογισμός ΕΤΠΑ ΟΧΕ/ΒΑΑ Δυτικής Αθήνας 2021-2207

Άξονες Προτεραιότητας ΒΑΑ/ΟΧΕ (Α.Π.)	Ειδικοί Στόχοι (Ε.Σ.) ΒΑΑ/ΟΧΕ	Ομάδες Δράσεων / Παρεμβάσεις (ΟΔΠ)	Προϋπολογισμός ΟΔ/Π -ΕΔΕΤ-ΣΠ
<b>Α.Π.1: Μητροπολιτική Δυτική Αθήνα</b> (Εδραίωση της δυναμικής της Δυτικής Αθήνας για την ενίσχυση της Μητροπολιτικότητας και Ανθεκτικότητας της Αττικής)	<b>Ε.Σ.1.1:</b> Συμβολή στην ενίσχυση της Μητροπολιτικότητας της Αττικής μέσω Εμβληματικών Παρεμβάσεων, που μεταξύ άλλων ενσωματώνουν τις Αρχές της Πρόληψης και Αντιμετώπισης της Κλιματικής Αλλαγής και της Πράσινης Μετάβασης	<b>ΟΔ/Π 1.1.1:</b> Αποκατάσταση, ανάδειξη και ενεργειακή αναβάθμιση υφιστάμενου Κτιριακού Αποθέματος Δήμων Δυτικής Αθήνας – Λοιπές Πιλοτικές Δράσεις Ενεργειακής Αποδοτικότητας	<b>9.277.210,0 €</b> <b>ΕΤΠΑ, ΣΠ-5</b>
	<b>Ε.Σ.1.2:</b> Πρόληψη και Αντιμετώπιση των πλημμυρικών φαινομένων και διασφάλιση της Βιωσιμότητας των παρεμβάσεων Αστικής Αναζωογόνησης στις περιοχές της Δυτικής Αθήνας που επηρεάζονται από τους Ορεινούς Όγκους, τα ρέματα εντός του αστικού ιστού κ.λπ.	<b>ΟΔ/Π 1.2.1:</b> Πρόληψη και Αντιμετώπιση των πλημμυρικών φαινομένων και Προστασία του Αστικού Ιστού της ΛΑΠ Δυτικής Αθήνας	<b>6.150.000,0 €</b> <b>ΕΤΠΑ, ΣΠ-5</b>
	<b>Ε.Σ.1.3:</b> Ανάπτυξη Δικτύου Υποδομών Πολιτισμού, Αναψυχής και Επιχειρηματικότητας στη ΛΑΠ Δυτικής Αθήνας	<b>ΟΔ/Π 1.3.1:</b> Ανάπτυξη Δικτύου Υποδομών Πολιτισμού, Αναψυχής και Επιχειρηματικότητας για την Ενίσχυση της Μητροπολιτικότητας και τη Διαφοροποίηση της Οικονομίας της Δυτικής Αθήνας	<b>5.357.790,0 €</b> <b>ΕΤΠΑ, ΣΠ-5</b>
	<b>Ε.Σ.1.4:</b> Ανάπτυξη Θεσμών, Μηχανισμών και Εφαρμογών για την Ανάδειξη της Δυτικής Αθήνας ως Τουριστικού, Πολιτιστικού & Επιχειρηματικού Προορισμού	<b>ΟΔ/Π 1.4.1:</b> Ανάπτυξη Ψηφιακής Πλατφόρμας Προβολής Πολιτιστικών Δραστηριοτήτων και Δρώμενων στη Δυτική Αθήνα, Προσέλκυσης και Διαχείρισης Ροών Επισκεψιμότητας και Ανάπτυξης σύγχρονου Μηχανισμού Προβολής τύπου DMO, με ανάπτυξη εταιρικών σχέσεων και συνεργασιών (κοινωνική καινοτομία)	<b>3.000.000,0 €</b> <b>ΕΤΠΑ, ΣΠ-5</b>
<b>Α.Π.2: Τοπική Δυτική Αθήνα</b> (Αναζωογόνηση, Διαδημοτικότητα,	<b>Ε.Σ.2.1:</b> Ανάπτυξη Δικτύου Αστικών Τοπόσημων - Βελτίωση της προσβασιμότητας και αναβάθμιση της επισκεψιμότητας στη ΛΑΠ Δυτικής Αθήνας	<b>ΟΔ/Π 2.1.1:</b> Συνεκτικές παρεμβάσεις Αστικής Αναβάθμισης και Αναζωογόνησης μέσω της ανάπτυξης Δικτύου Αστικών Τοπόσημων για τη βελτίωση της καθημερινότητας των Πολιτών, την προσέλκυση και τη διάχυση ροών επισκεψιμότητας στη Δυτική Αθήνα	<b>9.780.000,0 €</b> <b>ΕΤΠΑ, ΣΠ-5</b>

Άξονες Προτεραιότητας ΒΑΑ/ΟΧΕ (Α.Π.)	Ειδικοί Στόχοι (Ε.Σ.) ΒΑΑ/ΟΧΕ	Ομάδες Δράσεων / Παρεμβάσεις (ΟΔΠ)	Προϋπολογισμός ΟΔ/Π -ΕΔΕΤ-ΣΠ
Κινητικότητα, Ανθεκτικότητα, Έξυπνη Διαβίωση)	<b>Ε.Σ.2.2:</b> Εφαρμογή των ΣΒΑΚ με έμφαση στη βελτίωση της δια-δημοτικής Βιώσιμης Αστικής Κινητικότητας και την υιοθέτηση κοινών έξυπνων και πράσινων λύσεων	<b>ΟΔ/Π 2.2.1:</b> Παρεμβάσεις εφαρμογής των ΣΒΑΚ με διασφάλιση της διαλειτουργικότητας της ασφαλούς, πολυτροπικής και βιώσιμης και ήπιας κινητικότητας	<b>3.800.000,0 €</b> ΕΤΠΑ, ΣΠ-5
	<b>Ε.Σ.2.3:</b> Ενοποίηση και Ομογενοποίηση Λειτουργιών Έξυπνης Πόλης σε Διαδημοτικό Επίπεδο	<b>ΟΔ/Π 2.3.1:</b> Έξυπνες Υπηρεσίες και Εργαλεία Στήριξης της Επιχειρηματικότητας στη Δυτική Αθήνα	<b>902.928,60 €</b> ΕΤΠΑ, ΣΠ-1
<b>Α.Π.4: Αναπτυσσόμενη Δυτική Αθήνα</b> (Ενίσχυση της Επιχειρηματικότητας, της Εξωστρέφειας, της Βιομηχανικής & της Πράσινης Μετάβασης & Ανθεκτικότητας)	<b>Ε.Σ.4.1:</b> Ανάπτυξη της καινοτόμου Μικρο-επιχειρηματικότητας (micro-star-ups)	<b>ΟΔ/Π 4.1.1</b> Μηχανισμοί, Πιλοτικές Δράσεις και Δικτυώσεις για την Στήριξη της Μικρο-επιχειρηματικότητας και της Καινοτόμου Επιχειρηματικότητας στη Δυτική Αθήνα	<b>1.628.899,05 €</b> ΕΤΠΑ, ΣΠ-1
	<b>Ε.Σ.4.2:</b> Δράσεις, Δικτυώσεις και Ηλεκτρονικές Υπηρεσίες για την ενίσχυση της Επιχειρηματικότητας, της Εξωστρέφειας και της Διαφοροποίησης του Αναπτυξιακού και Οικονομικού Μοντέλου της Δυτικής Αθήνας	<b>ΟΔ/Π 4.2.1:</b> Οριζόντιες Ψηφιακές Υπηρεσίες και Δράσεις Στήριξης της Εξωστρέφειας των Επιχειρήσεων της Δυτικής Αθήνας και της Ανάπτυξης νέων Δραστηριοτήτων στους τομείς του Τουρισμού και του Πολιτισμού	<b>5.000.000,0 €</b> ΕΤΠΑ, ΣΠ-5

## 2 Όραμα της Χωρικής Στρατηγικής και Περιοχή Παρέμβασης

Με βάση την εγκεκριμένη Χωρική Στρατηγική η Δυτική Αθήνα θέτει ως επικαιροποιημένο **όραμα** της ΟΧΕ/ΒΑΑ Δυτικής Αθήνας 2021-2027 την :

*«Ενίσχυση της «πολικότητας» της Δυτικής Αθήνας και την μέσω αυτής αποκατάσταση της ισόρροπης ανάπτυξης στην Περιφέρεια Αττικής, με απώτερο σκοπό την ενίσχυση της Μητροπολιτικότητας και την επανατοποθέτηση της Αττικής στο Ευρωπαϊκό Σύστημα Μητροπόλεων. Η μετάβαση της Δυτικής Αθήνας σε Μητροπολιτικό Πυρήνα της Αττικής θα επιδιωχθεί και μέσω της Ανάδειξης της Δυτικής Αθήνας ως Πολιτιστικού, Τουριστικού, Επιχειρηματικού και Εμπορικού Προορισμού Διεθνούς Αναγνωρισιμότητας και Εμβέλειας, με Ενεργειακή, Περιβαλλοντική και Κοινωνική Προστιθέμενη Αξία για τους κατοίκους, τους εργαζόμενους και του Επισκέπτες»*

Η Στρατηγική Βιώσιμη Αστικής Ανάπτυξης (Β.Α.Α.) για την Π.Π. 2021-2027 περιλαμβάνει, από χωρική άποψη, τρεις κατηγορίες υποπεριοχών Παρέμβασης:

- περιοχές που ενισχύουν την **«μητροπολιτικότητα»** της Περιοχής Παρέμβασης, άρα συμβάλλουν αφενός στην ενίσχυση της Μητροπολιτικότητας της Περιφέρειας Αττικής και, οι οποίες αφετέρου, στηρίζουν την στρατηγική της «πολυκεντρικής» Περιφέρειας,
- **«Θύλακες»**, είτε συνδυασμού αρνητικών κοινωνικών φαινομένων και αστικής υποβάθμισης, είτε ανάδειξης ευκαιριών αστικής αναζωογόνησης και ανάπτυξης.
- περιοχές που εμφανίζουν ομοιοειδείς **«λειτουργικές σχέσεις»**, οι οποίες προσδιορίζονται χωρικά από συνδυασμό αναγνωρίσιμων οδικών αξόνων με χαρακτηριστικά υπερτοπικής προσπελασιμότητας, και οι οποίες ταυτόχρονα ομαδοποιούν και διασυνδέουν θύλακες και ενσωματώνουν το ευρύτερο οικονομικό και κοινωνικό περιβάλλον.

Με τη συνολική διεύρυνση της «περιοχής παρέμβασης» της ΟΧΕ/ΒΑΑ 2021-2027, το **διαδημοτικό «Αναπτυξιακό Τόξο»** της ΟΧΕ/ΒΑΑ 2014-2020 (**Χάρτης 1**) διευρύνεται τόσο προς νότο, όσο και προς το βορρά (δηλ. στους Δήμους Κορυδαλλού και Φυλής αντίστοιχα), ενώ στους τέσσερις υφιστάμενους **εγκάρσιους διαδημοτικούς «Αστικούς Άξονες» («αναπτυξιακά βέλη»)**, προστίθενται ο διαδημοτικός **«Αστικός Άξονας» Γρηγορίου Λαμπράκη - Πέτρου Ράλλη (5<sup>ο</sup> «αναπτυξιακό βέλος»)**, η Αττική Οδός (6<sup>ο</sup> «αναπτυξιακό βέλος»). Ταυτόχρονα, η αναπτυξιακή **«διάμεσος» ή «χορδή»**, επεκτείνεται προς βορρά, με τη μορφή του εγκάρσιου (κάθετου) άξονα **Θηβών-Φυλής-Χασιάς** και προς νότο, μέσω της **Γρ. Λαμπράκη και 28<sup>ης</sup> Οκτωβρίου στον Κορυδαλλό**.

Στο **Διαδημοτικό Αναπτυξιακό Τόξο** θα εφαρμοσθούν αναπτυξιακές παρεμβάσεις με έμφαση στην αστική και επιχειρηματική αναζωογόνηση και συνοδευτικές / στοχευμένες δράσεις διασφάλισης της κοινωνικής συνοχής. Στους **«Δια-δημοτικούς Αστικούς Άξονες» (Βέλη)**, θα εφαρμοσθούν διαρθρωτικού χαρακτήρα παρεμβάσεις με έμφαση στην άμβλυνση των

κοινωνικών ανισοτήτων, στη βελτίωση της ποιότητας ζωής και, συνοδευτικές / στοχευμένες δράσεις αστικής αναζωογόνησης.

Κοινό χαρακτηριστικό όλων των «**Δια-δημοτικών Αστικών Αξόνων**» αποτελεί η ύπαρξη «ζωντανών» εμπορικών κέντρων, σημαντικών χώρων πρασίνου υπερτοπικού χαρακτήρα, αλλά και η ύπαρξη εγκαταλελειμμένων εκτάσεων, δημόσιων και ιδιωτικών (κυρίως πρώην παραγωγικών μονάδων, πρώην στρατόπεδα, χώροι ΟΣΕ κ.λπ.).

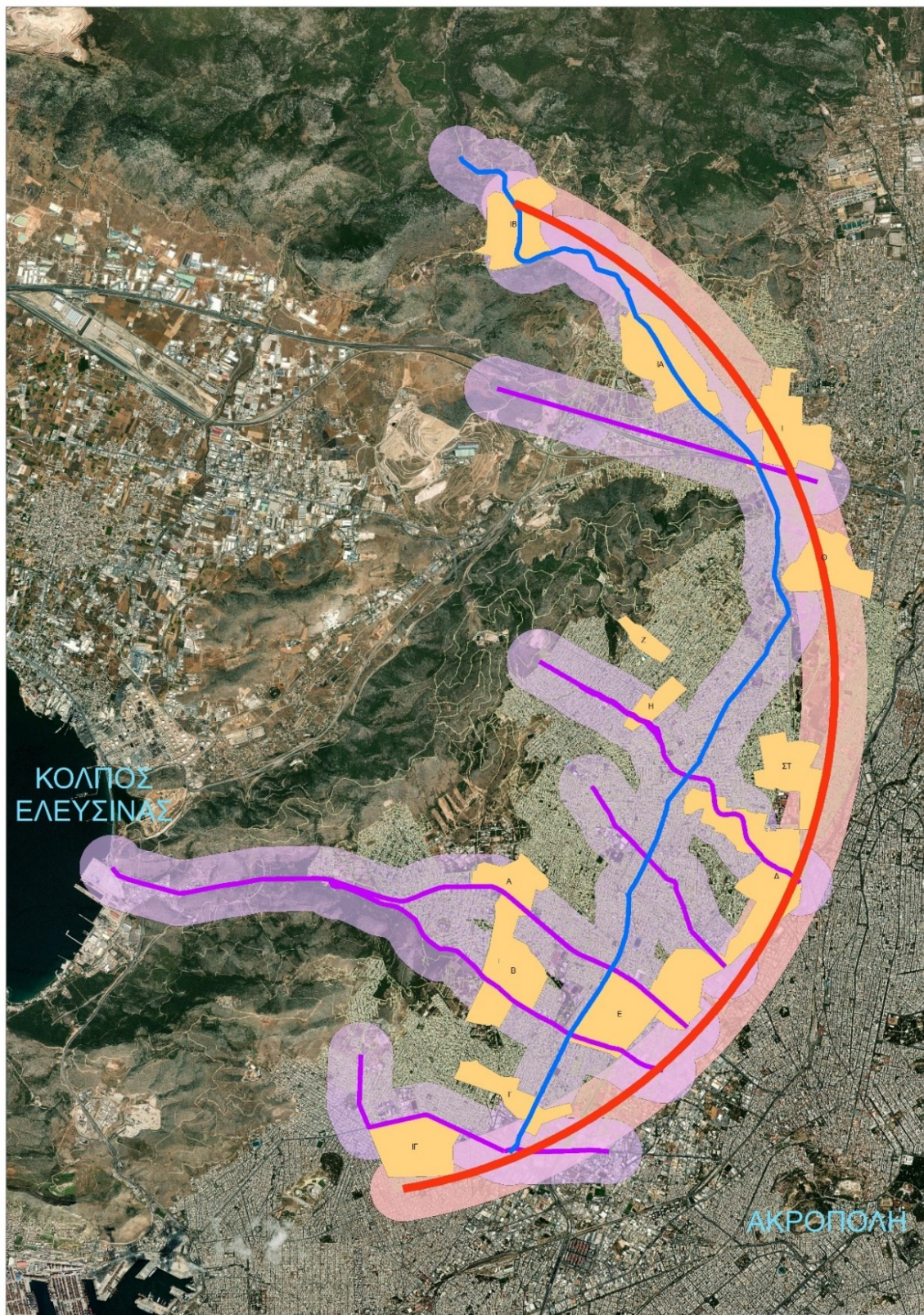
Στον Χάρτη που ακολουθεί φαίνεται η επικαιροποιημένη χωρική αποτύπωση της προτεινόμενης Στρατηγικής ΒΑΑ της Δυτικής Αθήνας:

- στο Κύριο Αναπτυξιακό Τόξο, σε συνδυασμό με τα αστικά συμπλέγματα και τους Θύλακες,
- στην Αναπτυξιακή Διάμεσο ή Χορδή, με την ίδια να αποτελεί υποδοχές παρεμβάσεων με χαρακτηριστικά ΒΑΚ, οδικής ασφάλειας και ενεργειακής αποδοτικότητας, ιδιαίτερα μετά την επέκταση του ΜΕΤΡΟ σε ορισμένο μήκος της, λαμβάνοντας επίσης υπόψη τον χωρικό λειτουργικό της χαρακτήρα και τις ζώνες παρεμβάσεων που δημιουργούνται εκατέρωθεν αυτής.
- στους Διαδημοτικούς Αστικούς Άξονες, που στην πραγματικότητα «οριοθετούν» τις ευρύτερες ζώνες παρέμβασης της ΒΑΑ, διασυνδέοντας αστικά συμπλέγματα, θύλακες και προσβάσεις, εντός και εκτός της Περιοχής παρέμβασης

Το Σχέδιο Δράσης για τη Βιώσιμη Αστική Ανάπτυξη της Δυτικής Αθήνα 2021-2027 καλείται, να αντιμετωπίσει τους κινδύνους δημιουργίας ζωνών περιθωριοποίησης και αποκλεισμού με έμφαση στους διαμορφωμένους θύλακες υποβάθμισης των υποπεριοχών Παρέμβασης της ΟΧΕ/ΒΑΑ (θύλακες εστίασης), να ενεργοποιήσει το τοπικό κοινωνικό κεφάλαιο, να προάγει την κοινωνική ένταξη και ενσωμάτωση ευπαθών και περιθωριακών κοινωνικών ομάδων ενθαρρύνοντας την απόκτηση δεξιοτήτων από τις περιθωριοποιημένες ομάδες που στερούνται λόγω μη ολοκλήρωσης της εκπαίδευσης και εφαρμόζοντας προγράμματα πρόληψης και πρωτοβάθμιας κοινωνικής φροντίδας ως απάντηση στη σταδιακή γήρανση του πληθυσμού.

Οι «Θύλακες εστίασης» είχαν αναγνωρισθεί από το ΣΟΑΠ του 2015, ενώ επικαιροποιήθηκαν το 2023, ενσωματώθηκαν εκείνοι του Δήμο Φυλής και συμπληρώθηκαν με νέο θύλακα του Δήμου Κορυδαλλού (βλ. Πίνακα 50, Ενότητα 22.7 Εντύπου Υποβολής).

**Χάρτης 1: Περιοχή Παρέμβασης της ΟΧΕ/ΒΑΑ Δυτικής Αθήνας 2021-2027**



### **3 Διαδικασία Υποβολής των «Ειδικών Σχεδίων Δράσης:**

Στο πλαίσιο της πρόσκλησης οι Δικαιούχοι, θα υποβάλλουν στην καθορισμένη από την Πρόσκληση προθεσμία υποβολής, Ειδικά Σχέδια Δράσης τα οποία θα αφορούν στην συγκεκριμένη Περιοχή Παρέμβασης, η οποία καθορίζεται στις Ενότητες 2 και 4.1.1 του Εντύπου Υποβολής της εγκεκριμένης Στρατηγικής Βιώσιμης Αστικής Ανάπτυξης και, συνοπτικά, στην Ενότητα 2 του παρόντος Οδηγού, και θα περιλαμβάνουν συνοπτική περιγραφή της τοπικής Χωρικής Στρατηγικής και Σχέδιο Δράσης με τις προτεινόμενες Παρεμβάσεις (ΟΔ/Π) που προτείνεται να υλοποιηθούν σε επίπεδο Πράξης και Υποέργων αυτής, τεκμηρίωση ωριμότητας και ενδεικτικό προϋπολογισμό.

Τα Ειδικά Σχέδια Δράσης υποβάλλονται σε ειδικό Έντυπο υποβολής, Υποβολής «Ειδικού Σχεδίου Δράσης (Παράρτημα ΙΙ) ακολουθούν δε τις γενικές και ειδικές κατευθύνσεις που παρέχονται από τον παρόντα Οδηγό για το ακριβές περιεχόμενο και τον τρόπο συμπλήρωσης και παρουσίασής τους.

Για τα Ειδικά Σχέδια Δράσης που θα κατατεθούν, ο Ενδιάμεσος Φορέας διατηρεί το δικαίωμα έγκρισης μέρους των προτεινόμενων Πράξεων και αναδιάρθρωσης των Ειδικών Σχεδίων Δράσης και κατά συνέπεια αναδιάρθρωσης και του προτεινόμενου προϋπολογισμού τους, λαμβάνοντας υπόψη τη συνάφεια των Παρεμβάσεων με την προτεινόμενη Στρατηγική, την ωριμότητά τους και τη συμβολή τους στους στόχους του Προγράμματος «Αττική 2021-2027» (πεδία παρέμβασης, δείκτες εκροών και αποτελεσμάτων, τεκμηρίωση ωριμότητας που μεταξύ άλλων θα ενεργοποιήσει υπερδεσμεύσεις με συνολικό όφελος για τη ΒΑΑ/ΟΧΕ και τους Εταίρους αυτής).

#### 4 Κατευθύνσεις για τη διαμόρφωση των Ειδικών Σχεδίων Δράσης

Η Στρατηγική η οποία θα επιλεγεί από τους Δήμους, εντάσσεται σε ένα πλαίσιο κατευθύνσεων που παρέχονται από την ΟΧΕ/ΒΑΑ Δυτικής Αθήνας 2021-2027, το Πρόγραμμα «Αττική 2021-2027», τις Οδηγίες της Ευρωπαϊκής Επιτροπής για την υλοποίηση των Ολοκληρωμένων Χωρικών Παρεμβάσεων και τις σχετικές Οδηγίες της Ειδικής Αρχής Συντονισμού (ΕΑΣ) του Υπουργείου Ανάπτυξης και Επενδύσεων. Τα Ειδικά Σχέδια Δράσης που θα υποβληθούν πρέπει να ακολουθούν τις παρακάτω γενικές κατευθύνσεις:

- ⇒ Επιλέξιμες περιοχές είναι οι περιοχές της ΟΧΕ/ΒΑΑ Δυτικής Αθήνας, όπως περιγράφονται στις Ενότητες στις Ενότητες 2 και 4.1.1 του Εντύπου Υποβολής της εγκεκριμένης Στρατηγικής Βιώσιμης Αστικής Ανάπτυξης και, συνοπτικά, στην Ενότητα 2 του παρόντος Οδηγού και αποτυπώνονται στο Χάρτη 1.
- ⇒ Κάθε Δήμος / Δικαιούχος υποβάλλει προς έγκριση ένα Ειδικό Σχέδιο Δράσης (ΕΣΔ) στο πρότυπο Έντυπο Υποβολής ΕΣΔ. Το ΕΣΔ περιλαμβάνει Πράξεις και Υποέργα, όπως πινακοποιούνται στο Έντυπο ΕΣΔ.
- ⇒ Κυρίαρχο στοιχείο πρέπει να είναι ο ολοκληρωμένος χαρακτήρας του ΕΣΔ. Το ΕΣΔ πρέπει:
  - ✓ να οριοθετεί τις Προκλήσεις που κρίνεται ότι πρέπει να αντιμετωπισθούν.
  - ✓ να επικεντρώνεται χωρικά στις αναπτυξιακές ανάγκες του κάθε Δήμου και να αναδεικνύει τυχόν οριζόντιες διασυνδέσεις ή επιπτώσεις
  - ✓ να συνδυάζεται με κατά το δυνατόν, άλλα προγράμματα και πολιτικές και να επιδιώκει τη μόχλευση πόρων, περιλαμβανομένων πόρων από τον ιδιωτικό τομέα της οικονομίας.
  - ✓ να οδηγεί σε συγκεκριμένο και λειτουργικό αποτέλεσμα.
- ⇒ Η απαιτούμενη ολοκληρωμένη προσέγγιση δεν αποτελεί μια διοικητική διαδικασία την οποία πρέπει να ολοκληρώσει ο Δήμος, αλλά αναδεικνύει μία συνολική και εξελισσόμενη στρατηγική η οποία είναι πραγματικά χρήσιμη για την Χωρική Αρχή, συμβάλλοντας στην αντιμετώπιση συγκεκριμένων και καίριων Προκλήσεων.
- ⇒ Η ολοκληρωμένη προσέγγιση του ΕΣΔ διαρθρώνεται σε ένα σύστημα αλληλένδετων Πράξεων, συνεκτικών και συμπληρωματικών, που επιδιώκουν την επίτευξη μακροχρόνιας βελτίωσης των οικονομικών, περιβαλλοντικών, κλιματικών, κοινωνικών

και δημογραφικών συνθηκών μιας αστικής περιοχής, που οδηγούν δηλαδή στην ολοκληρωμένη ανάπτυξη με την αξιοποίηση όλων των τοπικών πλεονεκτημάτων της περιοχής. Η ολοκληρωμένη προσέγγιση μπορεί να τεκμηριώνεται και με άλλες Παρεμβάσεις που βρίσκονται σε εξέλιξη από άλλα Προγράμματα, είτε από τα Τομεακά Προγράμματα του ΕΣΠΑ 2021-2027 (μεταφερόμενα / νέα), είτε από δράσεις με χρηματοδότηση του Πράσινου Ταμείου, είτε από το Πρόγραμμα «Α. Τρίτσης» κ.ο.κ. (Ενότητα Β.2 του Εντύπου ΕΣΔ).

- ⇒ Στο πλαίσιο αυτό, το ΕΣΔ δεν αποτελεί ένα Πίνακα Δράσεων ή Έργων (Πράξεων) που θεωρούνται σκόπιμες για την αντιμετώπιση των προβλημάτων μιας περιοχής με μια απλή αντιστοίχιση σε στόχους, αλλά ένα σύστημα παρεμβάσεων που συνεργούν μεταξύ τους για την αντιμετώπιση των κοινών προκλήσεων που καλούνται να αντιμετωπίσουν. Με άλλα λόγια το ΕΣΔ εξειδικεύεται σε ένα μείγμα παρεμβάσεων οι οποίες συνεργούν από κοινού στην αντιμετώπιση του μέγιστου αριθμού αναγκών και όχι σε υποσύνολα παρεμβάσεων που αντιμετωπίζουν αποσπασματικά και μεμονωμένα διαπιστωμένες ανάγκες της περιοχής παρέμβασης.
- ⇒ Το ΕΣΔ οφείλει να βασίζεται στις πραγματικές αναπτυξιακές ανάγκες της αντίστοιχης περιοχής βάσει μιας αξιόπιστης γεωγραφικής ανάλυσης, η οποία αναλύει σε χωρικό επίπεδο τις επιμέρους περιβαλλοντικές, κοινωνικές, οικονομικές κ.α. παραμέτρους και στην οποία πρέπει να προσδιορίζονται με σαφήνεια: οι προκλήσεις, τα δυνατά σημεία, οι αδυναμίες, οι ευκαιρίες (στη συγκεκριμένη περιοχή και σε σχέση με την ευρύτερη περιοχή). Το ΕΣΔ που θα υποβληθεί είναι αυτοτελές Προφανώς και δεδομένου ότι το σύνολο των αναγκών μιας πόλης δεν μπορεί να επιλυθεί στο στενό πλαίσιο μιας προγραμματικής περιόδου, το ΕΣΔ αυτό μπορεί να εντάσσεται σε μία μακροπρόθεσμη προοπτική, και στις ευρύτερες στρατηγικές και προγραμματικές επιδιώξεις της αστικής αρχής, παρουσιάζει όμως αυτοτελώς τα παραπάνω χαρακτηριστικά του ολοκληρωμένου χαρακτήρα.



## 5 Οδηγίες Συμπλήρωσης του Εντύπου του Ειδικού Σχεδίου Δράσης ΕΣΔ

Κάθε Δικαιούχος υποβάλλει ένα Ειδικό Σχέδιο Δράσης υποχρεωτικά με βάση το πρότυπο **Έντυπο Υποβολής**, και τις σχετικές οδηγίες συμπλήρωσης που παρέχονται. Ο Δήμος Αρχή μπορεί να συνυποβάλει σε μορφή Παραρτημάτων οποιοδήποτε πρόσθετο υλικό τεκμηρίωσης κρίνει ως αναγκαίο, προκειμένου να υποστηρίξει το ΕΣΔ. Συνημμένη επίσης είναι **απόφαση του Δημοτικού Συμβουλίου**, με την οποία εγκρίνεται το ΕΣΔ. Η χρήση χαρτογραφικών απεικονίσεων, στο βαθμό που αυτές είναι δυνατές, είναι επιθυμητές. Απαιτείται τουλάχιστον ένας **Χάρτης**, σε Α4, που απεικονίζει τη βασική περιοχή παρέμβασης του ΕΣΔ, καθώς και όλες τις λοιπές Παρεμβάσεις, εντός ή εκτός αυτής.

### 5.1 Κεφάλαιο Α. Στοιχεία Δικαιούχου

Στο μέρος αυτό του Εντύπου Υποβολής παρατίθενται τα στοιχεία που ταυτοποιούν την πρόταση, ήτοι:

- ⇒ ο τίτλος της (A.1),
- ⇒ ο Δικαιούχος (A.2),
- ⇒ ο Νόμιμος Εκπρόσωπος (A.3) και
- ⇒ ο Υπεύθυνος υποβολής του ΕΣΔ (A.4)

### 5.2 Κεφάλαιο Β. Παρουσίαση της προτεινόμενης Τοπικής Χωρικής και Αναπτυξιακής Στρατηγικής και της Περιοχής Παρέμβασης εφαρμογής του ΕΣΔ

- ⇒ Παρουσιάζεται συνοπτικά το Όραμα και ο Στρατηγικός Στόχος που επιλέγεται για την Περιοχή Παρέμβασης του Ειδικού Σχεδίου Δράσης. Κύριες πηγές η ΒΑΑ/ΟΧΕ Δυτικής Αθήνας, Επιχειρησιακό Δήμου, άλλα Σχέδια και μελέτες κ.λπ. (B.1)
- ⇒ Σχολιάζεται η στρατηγική του Ειδικού Σχεδίου Δράσης ως προς την αναγκαιότητα και τη σύνδεση αυτής με την αντίστοιχη της ΟΧΕ/ΒΑΑ της Δυτικής Αθήνας (B.2).
- ⇒ Τεκμηριώνεται η επιλογή και η Χωροθέτηση των προτεινόμενων Υποέργων σε σχέση με την προτεινόμενη Τοπική Χωρική και Αναπτυξιακή Στρατηγική (B.3)
- ⇒ Ενσωματώνεται σχετικός χάρτης της περιοχής παρέμβασης και χωροθέτησης των προτεινόμενων Πράξεων στο πλαίσιο της ΒΑΑ/ΟΧΕ σε μορφή pdf, jpg κλπ. Οι προτεινόμενες Δράσεις ή Πράξεις στο πλαίσιο της ΒΑΑ/ΟΧΕ πρέπει να είναι

διακριτές από τις λοιπές που παρουσιάζονται δυνητικά και ενισχύουν τον ολοκληρωμένο χαρακτήρα του ΕΣΔ (B.4).

### 5.3 Κεφάλαιο Γ. Παρουσίαση του Ειδικού Σχεδίου Δράσης (ΕΣΔ)

- ⇒ Παρουσιάζεται σε Πινακοποιημένη μορφή (Πίνακας 1) η ανάλυση και εξειδίκευση του προτεινόμενου ΕΣΔ σε επίπεδο Πράξεων (Γ.1). Μεταφέρονται τα στοιχεία των πινάκων Ε2 και Ε3.
- ⇒ Ο Πίνακας 1 συμπληρώνεται με βάση τα στοιχεία του Πίνακα της Ενότητας Ε.1 και αφού έχουν ολοκληρωθεί οι επιμέρους Πίνακες ανά Πράξη και Υποέργα της Ενότητας Ε.2, ως εξής:
  - ✓ Αύξων Αριθμός Δράσης του ΕΣΔ (1, 2, ...)
  - ✓ Τίτλος Πράξης
  - ✓ Κατηγορία Πράξης (αν είναι νέα ή μεταφερόμενη). Αν η Πράξη έχει χαρακτηριστεί ως Μεταφερόμενη αναγράφουμε και το MIS αυτής.
  - ✓ Προϋπολογισμός Πράξης.
  - ✓ Αιτούμενη χρηματοδότηση (Δημόσια Δαπάνη) από την ΟΧΕ/ΒΑΑ Δυτικής Αθήνας
  - ✓ Πρόσθετη χρηματοδότηση (βλ. συνέχεια).

### 5.4 Κεφάλαιο Δ. Συμπληρωματική Χρηματοδότηση του Ειδικού Σχεδίου Δράσης (ΕΣΔ) από άλλες Πηγές

Πραγματοποιείται τεκμηρίωση αναγκών συμπληρωματικής χρηματοδότησης Δράσεων / Πράξεων από άλλες πηγές. Συγκεκριμένα, σε περίπτωση που η προτεινόμενη Τοπική Στρατηγική προτείνει Δράσεις που εν μέρει ή στο σύνολό τους δεν μπορούν να χρηματοδοτηθούν από την ΟΧΕ/ΒΑΑ Δυτικής Αθήνας ή είναι επιθυμητή η μόχλευση ιδιωτικών πόρων, να υπάρξει σχετική τεκμηρίωση.

- ⇒ Τεκμηρίωση της ανάγκης για συμπληρωματική χρηματοδότηση με αναφορά σε συγκεκριμένες Παρεμβάσεις, Πηγές Χρηματοδότησης, Ενέργειες που πραγματοποιούνται στην Περιοχή Παρέμβασης ή απαιτούνται να πραγματοποιηθούν κλπ. (Δ.1),

- ⇒ Τεκμηρίωση της δυνατότητας για μόχλευση άλλων πόρων, με αναφορά σε συγκεκριμένες Πράξεις και με εκτίμηση του ύψους μόχλευσης των άλλων πόρων (Δ.2).

### 5.5 Κεφάλαιο Ε. Ανάλυση του Ειδικού Σχεδίου Δράσης σε Πράξεις και Υποέργα

Στον Πίνακα της Ενότητας **E.1** του Εντύπου, καταγράφονται για κάθε Δράση οι προτεινόμενες Πράξεις του Ειδικού Σχεδίου Δράσης, η διάρθρωσή τους σε Υποέργα, ο προϋπολογισμός και το χρονοδιάγραμμα<sup>1</sup>, καθώς και ο τρόπος υλοποίησης ανά Υποέργο, ως εξής:

- (1) Αύξων Αριθμός Πράξεων 1, 2, κλπ)
- (2) Αύξων Αριθμός Υποέργου ανά Πράξη (π.χ. 1.1, 1.2, 2.1, 2.2 κλπ)
- (3) Τίτλος Υποέργου
- (4) Κωδικός Ομάδας Δράσεων / Παρεμβάσεων (ΟΔ/Π) της ΟΧΕ/ΒΑΑ, που εντάσσεται το Υποέργο
- (5) Προϋπολογισμός Υποέργου. Συμπληρώνεται ο συνολικός Προϋπολογισμός του Υποέργου ο οποίος μπορεί να διαφέρει από την αιτούμενη χρηματοδότηση (Δημόσια Δαπάνη - 5). Σε αυτή την περίπτωση, η διαφορά καλύπτεται από ίδιους πόρους του Δικαιούχου. Εάν έχει εξασφαλιστεί άλλη πηγή χρηματοδότησης, αναφέρεται σε υποσημείωση.
- (6) Επιλέξιμη Δημόσια Δαπάνη: Αιτούμενη χρηματοδότηση Υποέργου από την ΟΧΕ/ΒΑΑ Δυτικής Αθήνας 2021-2027
- (7) Έναρξη υλοποίησης – μήνας / έτος Μεταφέρεται το χρονοδιάγραμμα από το πεδίο 8 του Πίνακα Ε.2
- (8) Λήξη του φυσικού αντικείμενου – μήνας / έτος

Τα στοιχεία του Πίνακα προέρχονται από την συμπλήρωση και ολοκλήρωση των Πινάκων της Ενότητας **E.2**.

Στον Πίνακα της Ενότητας **E.2** του Εντύπου συμπληρώνονται για κάθε Δράση οι Πράξεις και Υποέργα που την αποτελούν. Συγκεκριμένα, συμπληρώνονται:

- (1) Αύξων Αριθμός και τίτλος Πράξης
- (2) Συνοπτική περιγραφή του περιεχομένου της Πράξης
- (3) Αύξων Αριθμός και τίτλος Υποέργου
- (4) Συνοπτική περιγραφή του περιεχομένου του Υποέργου
- (5) Σχόλια / αποτελέσματα από την υλοποίηση / ολοκλήρωση / λειτουργία του Υποέργου και, εφόσον υπάρχει η δυνατότητα ποσοτικοποίησης αυτών με χρήση σχετικής μεθοδολογίας ή με μη-δεσμευτική χρήση σχετικών αντιπροσωπευτικών Δεικτών του Προγράμματος Αττική 2021-2027 (<https://www.pepattikis.gr/basiki-selida/perifereiako-programma-attiki-2021-2027>)
- (6) Φορέας που θα έχει την ευθύνη λειτουργίας / συντήρησης κ.λπ. μετά την υλοποίησή του
- (7) Κωδικός Ομάδας Δράσεων / Παρεμβάσεων (ΟΔ/Π) της ΟΧΕ/ΒΑΑ (Πίνακας 2 του παρόντος Οδηγού), όπου εντάσσεται το Υποέργο
- (8) Χρονοδιάγραμμα<sup>2</sup> υλοποίησης του Υποέργου: Έναρξη υλοποίησης – μήνας / έτος (για αναθέσεις με τον Ν. 4412/16 ο χρόνος αποστολής των τευχών δημοπράτησης στον ΕΦ για προδημοπρασιακό έλεγχο), Λήξη του φυσικού αντικειμένου – μήνας / έτος
- (9) Προϋπολογισμός Υποέργου. Συμπληρώνεται ο συνολικός Προϋπολογισμός του Υποέργου ο οποίος μπορεί να διαφέρει από την αιτούμενη χρηματοδότηση (Δημόσια Δαπάνη - 10). Σε αυτή την περίπτωση η διαφορά καλύπτεται από ίδιους πόρους του Δικαιούχου.
- (10) Αιτούμενη χρηματοδότηση Υποέργου (Δημόσια Δαπάνη) από την ΟΧΕ/ΒΑΑ Δυτικής Αθήνας
- (11) Εκτίμηση ωριμότητας του Υποέργου. Συμπληρώνουμε με (χ) το στάδιο ετοιμότητας του εν λόγω υποέργου

---

<sup>1</sup> Για τον υπολογισμό της πιθανής έναρξης των έργων / δράσεων να χρησιμοποιείται ως ημερομηνία έναρξης έκδοσης Πράξεων ένταξης από τον ΕΦΔ η **01/09/2024**

- (12) Σχολιασμός των όσων συμπληρώθηκαν στο 11, και ιδιαίτερα αν το Υπόέργο μπορεί να αντιμετωπίσει προβλήματα στην ωρίμανσή του εντός του προτεινόμενου χρονοδιαγράμματος. Προβλεπόμενα βήματα για την ολοκλήρωση της ωριμότητας
- (13) Απαιτούμενες Εγκρίσεις: Σε κάθε σειρά συμπληρώνεται Ναι, Όχι ή Δεν Απαιτείται
- (14) Σχολιασμός των όσων συμπληρώθηκαν στο σημείο 13, και ιδιαίτερα αν απαιτούνται και άλλες αναγκαίες ενέργειες προετοιμασίας, κλπ

Τα σημεία 4-14 επαναλαμβάνονται για κάθε Υπόέργο.